

МБУК "Межпоселенческая библиотека"  
МО Темрюкский район  
Отдел обслуживания

*По страницам*  
*журнала "Родина"*  
**Реликвии Родины**



буклет

Темрюк, 2020 г.





*Текст: Марина Блюмин, кандидат искусствоведения, зав. Сектором новых поступлений Государственного Эрмитажа*

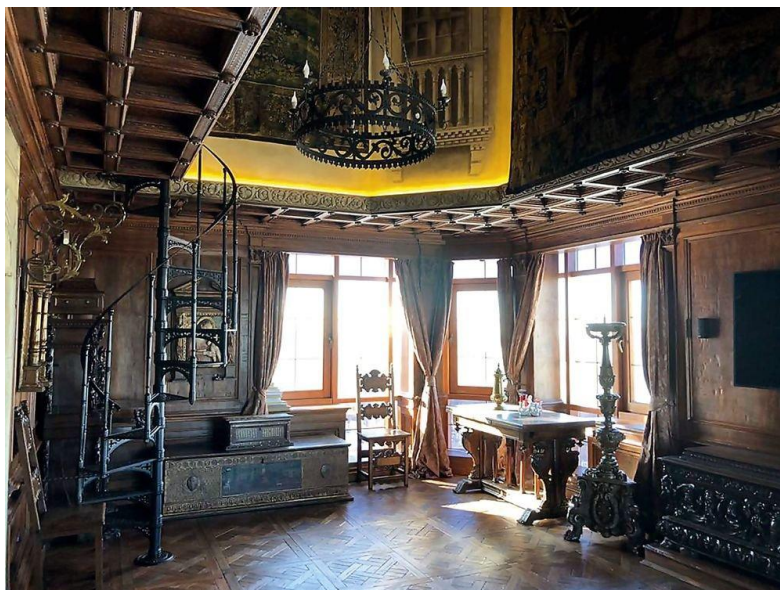
**Жемчужины Возрождения. Читатели "Родины" первыми видят новые удивительные экспонаты в коллекции Эрмитажа**

**ГОСУДАРСТВЕННЫЙ  
ЭРМИТАЖ**

*The State Hermitage Museum*

*Эрмитаж и журнал "Родина" продолжают совместный проект, в рамках которого мы знакомим читателей с малоизвестными раритетами из запасников главного российского музея.*

Государственный Эрмитаж приобрел экстраординарную коллекцию произведений западноевропейского изобразительного и декоративно-прикладного искусства XI-XVII веков, насчитывающую более 50 предметов. Ранее она принадлежала Ларисе и Олегу Шушковым - увлеченным собирателям из Санкт-Петербурга.



*Так выглядела квартира Шушковых до того, как реликвии переехали в Эрмитаж.*



## *Дар сердца*

---

Чета Шушковых с середины 2000-х годов приобретала понравившиеся памятники на международных аукционах и антикварных ярмарках, в художественных галереях и у частных владельцев в Италии. Мир старины открывали им торговцы антиквариатом и опытные реставраторы, музейщики и филантропы. И даже прогулки по старинным улочкам маленьких городов порой оборачивалась открытиями и невероятными приобретениями. Со временем Лариса и Олег поняли: удивительные раритеты должны жить в достойной их среде. Так квартира Шушковых в обычном петербургском доме со временем превратилась в итальянский палаццо с дубовыми стенными панелями и дверями, кессонированными потолками и лестницей из кованого железа, фресковой росписью и шпалерами.



Вид на Петербург из квартиры-палаццо Шушковых.

Намерение продать коллекцию, которая с такой любовью и неистощимым азартом собиралась на протяжении многих лет, было вынужденным. Оно было связано с необходимостью поддержать бизнес-проекты, запущенные Шишковыми до начала введения санкций и ограничений в банковской сфере. Но Ларисе и Олегу было глубоко небезразлично, в чьих руках окажутся реликвии, среди которых проходила жизнь их большой семьи. На семейном совете приняли решение: большую часть коллекции предложить Эрмитажу, оставив себе лишь несколько дорогих для сердца предметов.

*«ЛАРИСЕ И ОЛЕГУ БЫЛО НЕБЕЗРАЗЛИЧНО, В ЧЬИХ РУКАХ ОКАЖУТСЯ РЕЛИКВИИ, СРЕДИ КОТОРЫХ ПРОХОДИЛА ЖИЗНЬ ИХ БОЛЬШОЙ СЕМЬИ»*

Символично: в юности настольными книгами Ларисы были два эрмитажных каталога, посвященных западноевропейским шпалерам и итальянским свадебным сундукам - кассоне, под авторством замечательных сотрудников Эрмитажа Н.Ю. Бирюковой и Л.И. Фаенсон. Спустя много лет собранные четой Шушковых произведения оказались в музее, который вдохновил их на создание собственной коллекции.

Давайте познакомимся с ее жемчужинами, которые отныне являются достоянием Эрмитажа. И прежде всего - с главной из них.

### *Алтарь*

---

Монументальный, резной, раскрашенный, он имеет высоту 2,16 м и ширину 1,9 м.

Создан в Северной Италии в первой половине XVI века неизвестным мастером, в творчестве которого удивительным образом соединились позднеготические традиции и ренессансные тенденции.



Неизвестный мастер XVI в. Алтарь со сценами из жизни Христа. Северная Италия, первая половина XVI в. 210 х 190 см.

Неизвестный мастер XVI в. Алтарь со сценами из жизни Христа. Северная Италия, первая половина XVI в. 210 х 190 см.



Иконографическая программа алтаря состоит из 16 клейм со сценами из жизни Христа: "Обрезание", "Отрок Христос во храме", "Распятие", "Положение во гроб" (первый ряд); "Бегство в Египет", "Несение Христа", "Снятие Христа", "Встреча Анны с Иоакимом" (второй ряд); "Благовещение", "Поклонение пастухов", "Явление Христа Марии Магдалине", "Вознесение Богоматери" (третий ряд); "Встреча Марии с Елизаветой", "Поклонение волхвов", "Сошествие Св. Духа", "Благовестие Иакову" (четвертый ряд). С двух сторон алтарь фланкируют вертикальные ряды клейм с изображением фигур пророков. Алтарь отличает изысканная декоративность, где полихромная

роспись с использованием насыщенного темно-синего цвета и обилие позолоты имеет глубокое символическое значение.

Кроме того, на одной из створок алтаря была обнаружена бумажная наклейка, которая свидетельствует: в 1902 году алтарь входил в собрание Джона Пирпонта Моргана (1837-1913) - знаменитого финансиста и одного из самых известных коллекционеров Америки в начале XX века.

Поистине уникальный памятник, сохранившийся до наших дней!



Мастерская Лоренцо Гиберти.  
Мадонна с младенцем. Италия,  
Флоренция, вторая четверть XV в.  
Высота: 80 см.

### *Мадонна с младенцем*

---

Шесть рельефов, созданных в XV веке в Тоскане и ее столице Флоренции - тоже поистине бесценные реликвии. Поясные изображения мадонн, сделанные из стукко или дерева, были весьма популярны среди небогатой части населения Италии. А небольшой размер рельефов (от 45 до 80 см) давал возможность разместить их в домашних капеллах.

Интересно, что у одного из рельефов был мраморный прототип, исполненный знаменитым творцом раннего Возрождения Лоренцо Гиберти. Мадонна с младенцем, приписываемая мастерской великого флорентийского скульптора, представляет собой горельеф без фона, на подставке, украшенной изображением лежащей Евы. Мастер создал удивительно нежный образ мадонны, ее лик великолепен, он наполнен возвышенной и чистой красотой. Плавные линии изгибов складок одежды мадонны соответствуют общей мягкой манере скульптора и заставляют нас вспомнить о драпировках античных статуй.



Бюст-реликварий неизвестной святой.  
Северная Италия или Хорватия, XIV в.  
Высота: 37 см.

### Бюст-реликварий

К самым ранним произведениям средневекового искусства относится и бюст-реликварий (XIV в.) неизвестной святой.

Ковчеги для хранения реликвий получили широкое распространение в Европе в романскую эпоху, особенно после крестовых походов на Святую землю и захвата Константинополя в 1204 году. Вера в магическую силу реликвий была важной особенностью мировоззрения средневекового человека, и поэтому украшению ковчегам уделялось особое внимание. Они



имели разнообразную форму и изготавливались, как правило, из золота и серебра, инкрустировались драгоценными и полудрагоценными камнями.

Реликварий, приобретенный Государственным Эрмитажем, сделан из серебра и представляет уже встречающуюся в XIV веке форму бюста, в данном случае - неизвестной святой. На груди имеется круглое отверстие, предназначенное для мощей и закрывавшееся пластиной горного хрусталя, впоследствии утраченной. Особую привлекательность образу святой придает оплечье, декорированное растительными завитками и трилистниками. По художественно-стилистическим особенностям реликварий может быть отнесен к изделиям провинциальных мастерских Северной Италии или Хорватии XIV века.

Для коллекции Эрмитажа он имеет особое значение, так как после распродаж 1930-х годов в музейном собрании не осталось ни одного подобного произведения.

### *«Поклонение волхвов и пастухов»*

Шпалера XVI века была соткана в Южных Нидерландах, в городе Турне в 1500-1520-х годах. Многофигурная композиция изображает процессию волхвов и пастухов, направляющихся в Вифлеем к Деве Марии и младенцу Иисусу Христу. Правая часть шпалеры не сохранилась, но одежды и атрибуты персонажей позволяют безошибочно определить сюжет. Фигуры отличаются значительным масштабом и заполняют всю поверхность настенного безворсового ковра.



Шпалера "Поклонение волхвов и пастухов". Франко-фламандское производство, г. Турне, 1500-1520-е гг. 275 x 165 см.

Выразительные лица обладают индивидуальными чертами, их жесты передают эмоции людей. Заслуживают внимания мужские костюмы с большим разнообразием фасонов и аксессуаров, бытовавших на рубеже XV-XVI веков.

Шпалера была сделана опытным ткачом, который в соответствии с позднеготической традицией включил в композицию изображения деревьев с плодами и пасущихся овец. Не потерявшая яркости красок шпалера заполнит существующую лакуну в музейном собрании Эрмитажа, где не представлено ни одного произведения Турне конца XV - начала XVI веков.

### *Кабинет (бамбоччо)*

---

Это первоклассное и чрезвычайно редкое произведение мебельного искусства тоже пополнило коллекцию Эрмитажа. Двухъярусный кабинет (бамбоччо) был изготовлен в Италии в XVI-XVII веках. Свое название bambosso (в переводе с итальянского - "карапуз") он получил благодаря пухленьким детским фигуркам, которые обильно украшали карнизы, углы и ниши кабинета. Но помимо них в богатом скульптурном декоре

можно увидеть и четыре горельефных изображения Геракла с палицей и гербовый щиток на одном из выдвижных ящиков.

Великолепная резьба и полная комплектность (внутренние секретные ящички, нижние двустворчатые шкафчики, откидная доска и выдвижные тяги) позволяет причислить кабинет к наиболее ценным памятникам, поступившим в музейное собрание.



Кабинет (бамбоччо).  
Италия, XVI-XVII вв.  
Высота: 177 см.

### *Кассоне*

---

Лариса и Олег Шушковы передали Эрмитажу и удивительные сундуки - кассоне, изготовленные в Италии в XIV-XVI веках. Кассоне предназначались для богатого приданого невесты и украшались роскошной резьбой, росписью

и позолотой, превращая утилитарный предмет в настоящее произведение искусства. Сундук с гротескным орнаментом, картушем и гербовым щитком демонстрирует роскошную резьбу, которая отлично сохранилась до наших дней.



Сундук, украшенный гротескной резьбой. Италия, XVI в. Длина: 134 см, высота: 57 см, глубина: 45 см.

Два других сундука выполнены в технике "пастильи", получившей большое распространение в Италии в эпоху Возрождения. Характерной особенностью этого способа декорирования поверхности древесины было использование стюкка (искусственный мрамор), дополненного росписью и золочением. Один кассоне украшен рельефным изображением галантной сцены у фонтана и полностью покрыт позолотой, второй включает сюжетную роспись со сценой из городской жизни.



Сундук с изображением галантной сцены у фонтана. Италия, XVI в.

Сундуки были самым распространенным типом мебели эпохи Возрождения, но именно кассоне украшались сдвоенными "брачными" гербами, декорировались изображением свадебных процессий и аллегорических композиций, над которыми иногда работали выдающиеся живописцы своего времени.



Подсвечник с гербом Медичи. Италия, XVII в. Высота: 190 см.

### Подсвечники Медичи

Интерьеры дворцов и соборов Италии в XVI-XVII веков невозможно представить без светильников, канделябров, подсвечников. Но именно этих предметов крайне мало сохранилось до наших дней. Тем ценнее, что отныне в коллекции Эрмитажа будет сразу несколько комплектов осветительных приборов. Наиболее богатым декором и монументальностью отличается пара подсвечников с гербом Медичи - знаменитых правителей Флоренции. Их высота составляет 1,9 м, они имеют прочное основание с опорами в виде фигур сфинксов и львиных лап.

### Канделябры

Большой интерес специалистов вызвала и переданная Эрмитажу пара канделябров, представляющих собой фигуры в античных одеждах, с креплением для свечи в виде рога изобилия. Иногда моделями для подобных изделий служили мраморные и бронзовые памятники, созданные знаменитыми художниками. Великолепная резьба и позолота позволяет




предположить, что канделябры служили важными элементами убранства интерьера очень состоятельного владельца дома.



Канделябр в виде фигуры в античной одежде. Италия, XVII в. Высота: 88,5 см.

Впервые с начала XX столетия Эрмитаж пополнил свое собрание выдающимися памятниками западноевропейского изобразительного и прикладного искусства XI-XVII веков. Столь масштабное приобретение стало исключительным событием в жизни музея. Сейчас все предметы проходят обязательную обработку и при необходимости лечение в лаборатории биологического контроля. Спустя несколько месяцев коллекция будет представлена на временной выставке в одном из залов Государственного Эрмитажа. А хранителям предстоит долгая и увлекательная работа с реликвиями, сулящая интересные открытия.

Великий гений эпохи Возрождения Микеланджело Буонаротти был прав, когда написал эти строки:



Творенье может пережить творца:  
Творец уйдет, природой побежденный,  
Однако образ, им запечатленный,  
Веками будет согревать сердца...

**Использованный источник:**

**Блюмин, М.** Жемчужины Возрождения. Читатели "Родины" первыми видят новые удивительные экспонаты в коллекции Эрмитажа [Текст] / М. Блюмин // **Родина**. - 2020. - №4. - С. 67-71. - Реликвии Родины.



Пришел и он. Покоривший, милостивый, ласковый, с умными выжидающими глазами. Не удержалась, говорила ему, зачем это он играет на руку Паске. Вдруг раскинул нос партиями дола оссионала...

### ДОКУМЕНТЫ ПОБЕДЫ. ПОХОРОНКА

Продолжаем проект, посвященный 75-летию Великой Победы

### ТОТ ВЗЛЕТ, ТА ПОСАДКА

Как киешские летчики спасли московскую полярную экспедицию

### КОММУНАЛКА

Беспокойная квартира, посвятившая в литературе и фольклоре, раскрыла свои секреты в рубрике «Легенды Родины»

**МБУК «Межпоселенческая библиотека»  
муниципального образования  
Темрюкский район  
г. Темрюк, ул. Ленина, 88,  
тел. 8(86148)5-23-93;  
e-mail: [knigatem@rambler.ru](mailto:knigatem@rambler.ru)**